

บทที่ 3

วิธีการดำเนินการวิจัย

การวิจัยครั้งนี้ เพื่อพัฒนารูปแบบการบริหารเครือข่ายเพื่อพัฒนาคุณภาพการศึกษา
โรงเรียนอนุบาลนครสวรรค์ ผู้วิจัยได้กำหนดวิธีการดำเนินการวิจัย ไว้ 4 ขั้นตอน ได้แก่

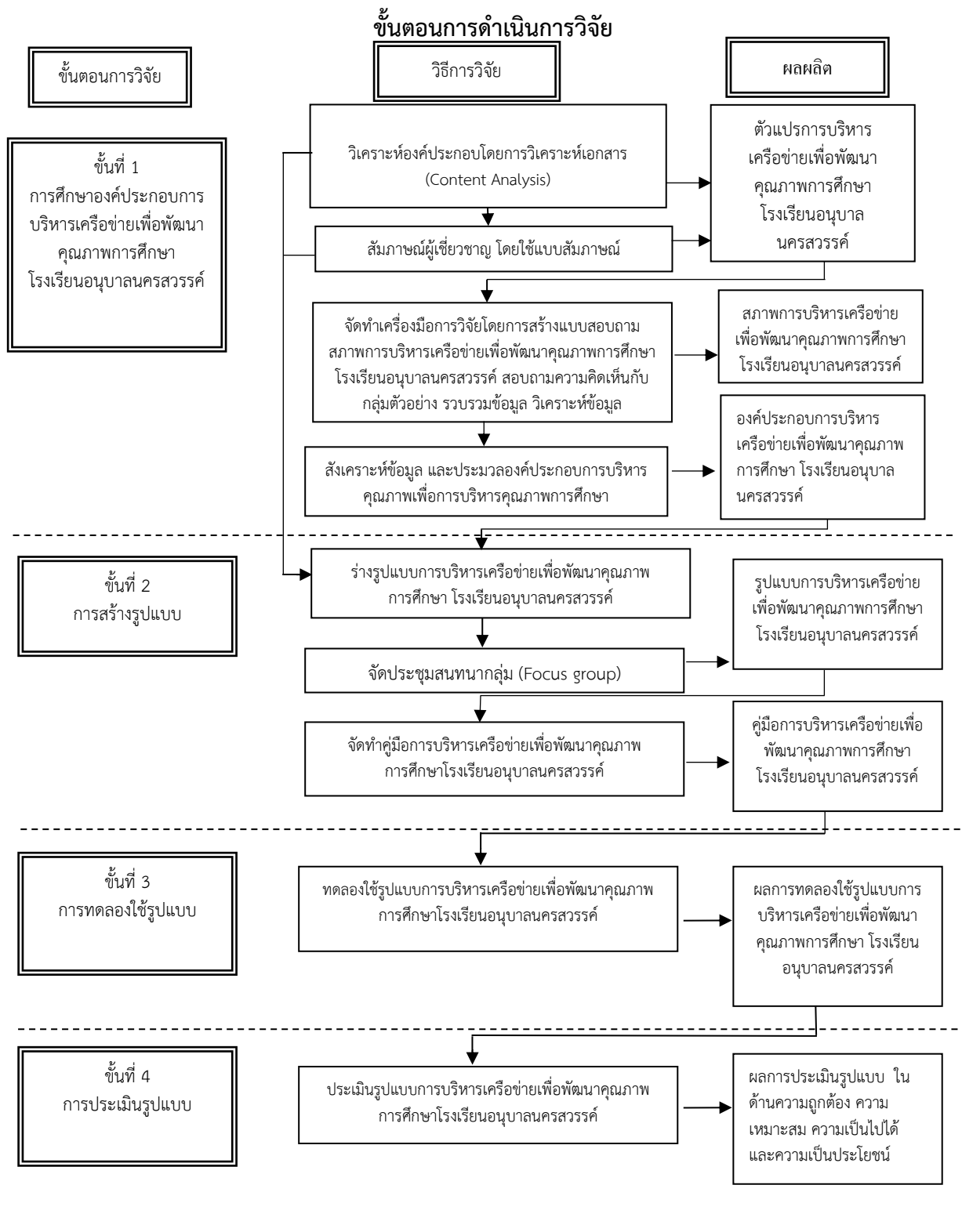
ขั้นตอนที่ 1 การศึกษาองค์ประกอบการบริหารเครือข่ายเพื่อพัฒนาคุณภาพการศึกษา
โรงเรียนอนุบาลนครสวรรค์

ขั้นตอนที่ 2 การสร้างรูปแบบการบริหารเครือข่ายเพื่อพัฒนาคุณภาพการศึกษา
โรงเรียนอนุบาลนครสวรรค์

ขั้นตอนที่ 3 การทดลองใช้รูปแบบการบริหารเครือข่ายเพื่อพัฒนาคุณภาพการศึกษา
โรงเรียนอนุบาลนครสวรรค์

ขั้นตอนที่ 4 การประเมินรูปแบบการบริหารเครือข่ายพัฒนาเพื่อคุณภาพการศึกษา
โรงเรียนอนุบาลนครสวรรค์

สามารถแสดงวิธีดำเนินการในขั้นตอนต่าง ๆ ได้ดังภาพ



แผนภูมิที่ 3.1 ขั้นตอนการดำเนินการวิจัย

ขั้นตอนที่ 1 การศึกษาองค์ประกอบการบริหารเครือข่ายเพื่อพัฒนาคุณภาพการศึกษา

โรงเรียนอนุบาลนครสวรรค์

1.1 ศึกษาข้อมูลการบริหารเครือข่ายเพื่อพัฒนาคุณภาพการศึกษา จากเอกสาร และงานวิจัยที่เกี่ยวข้องทั้งในประเทศ และต่างประเทศ

1.2 สัมภาษณ์ผู้เชี่ยวชาญเกี่ยวกับการบริหารเครือข่ายเพื่อพัฒนาคุณภาพการศึกษา โดยใช้แบบสัมภาษณ์แบบมีโครงสร้าง

1.3 นำข้อมูลจากข้อ 1.1 และ 1.2 มาสังเคราะห์เกี่ยวกับตัวแปรการบริหารเครือข่ายเพื่อพัฒนาคุณภาพการศึกษา เป็นกรอบเนื้อหาในการสร้างเครื่องมือในการวิจัยเป็นแบบสอบถาม แล้วนำไปเก็บข้อมูลกับกลุ่มตัวอย่าง

1.4 รวบรวมข้อมูลแล้วนำมาวิเคราะห์สภาพการบริหารเครือข่ายเพื่อพัฒนาคุณภาพการศึกษา โรงเรียนอนุบาลนครสวรรค์

1.5 ผู้วิจัยนำข้อมูลการศึกษาเอกสาร การสัมภาษณ์ผู้เชี่ยวชาญ และข้อมูลสภาพการบริหารเครือข่ายเพื่อพัฒนาคุณภาพการศึกษา โรงเรียนอนุบาลนครสวรรค์ มาวิเคราะห์เป็นองค์ประกอบการบริหารเครือข่ายเพื่อพัฒนาคุณภาพการศึกษา โรงเรียนอนุบาลนครสวรรค์

ขั้นตอนที่ 2 การสร้างรูปแบบการบริหารเครือข่ายเพื่อพัฒนาคุณภาพการศึกษา

โรงเรียนอนุบาลนครสวรรค์

2.1 ผู้วิจัยนำองค์ประกอบการบริหารเครือข่ายเพื่อพัฒนาคุณภาพการศึกษา โรงเรียนอนุบาลนครสวรรค์ มาร่างรูปแบบการบริหารเครือข่ายเพื่อพัฒนาคุณภาพการศึกษา โรงเรียนอนุบาลนครสวรรค์

2.2 ผู้วิจัยนำร่างรูปแบบการบริหารเครือข่ายเพื่อพัฒนาคุณภาพการศึกษา โรงเรียนอนุบาลนครสวรรค์มาจัดประชุมสนทนากลุ่ม (Focus Group) กับผู้เชี่ยวชาญที่มีประสบการณ์ด้านการบริหารเครือข่ายทางการศึกษา จำนวน 9 ท่าน เพื่อตรวจสอบความเหมาะสม ให้ข้อเสนอแนะและวิพากษ์ เพื่อปรับปรุงรูปแบบให้มีความสมบูรณ์ และเหมาะสมยิ่งขึ้น

2.3 ผู้วิจัยปรับปรุงรูปแบบตามคำแนะนำของผู้เชี่ยวชาญ เพื่อให้รูปแบบการบริหารเครือข่ายเพื่อพัฒนาคุณภาพการศึกษา โรงเรียนอนุบาลนครสวรรค์ มีความสมบูรณ์ยิ่งขึ้น

2.4 ผู้วิจัยจัดทำคู่มือการบริหารเครือข่ายเพื่อพัฒนาคุณภาพการศึกษา โรงเรียนอนุบาลนครสวรรค์ ให้ผู้เชี่ยวชาญประเมินความเหมาะสม และปรับปรุงตามข้อเสนอแนะจนได้คู่มือที่มีความเหมาะสม

ขั้นตอนที่ 3 การทดลองใช้รูปแบบการบริหารเครือข่ายเพื่อพัฒนาคุณภาพการศึกษา

โรงเรียนอนุบาลนครสวรรค์

3.1 ผู้วิจัยกำหนดช่วงเวลาในการทดลองใช้รูปแบบการบริหารเครือข่ายเพื่อพัฒนาคุณภาพการศึกษา โรงเรียนอนุบาลนครสวรรค์

3.2 ผู้วิจัยขออนุญาตผู้อำนวยการโรงเรียนอนุบาลนครสวรรค์ เพื่อดำเนินการทดลองใช้รูปแบบการบริหารเครือข่ายเพื่อพัฒนาคุณภาพการศึกษา โรงเรียนอนุบาลนครสวรรค์

3.3 ผู้วิจัยจัดประชุมผู้อำนวยการโรงเรียน คณะครู และบุคลากรที่เกี่ยวข้อง เพื่ออธิบายจุดประสงค์ คู่มือ และการดำเนินการตามรูปแบบการบริหารเครือข่ายเพื่อพัฒนาคุณภาพการศึกษา โรงเรียนอนุบาลนครสวรรค์

3.4 ผู้อำนวยการโรงเรียน ครูผู้สอน คณะกรรมการสถานศึกษาขั้นพื้นฐาน คณะกรรมการเครือข่ายผู้ปกครอง ชมรมศิษย์เก่า และบุคลากรที่เกี่ยวข้อง ดำเนินการตามคู่มือการบริหารเครือข่ายเพื่อพัฒนาคุณภาพการศึกษา โรงเรียนอนุบาลนครสวรรค์ ในปีการศึกษา 2561 และปีการศึกษา 2562

3.5 ผู้วิจัยประชุมร่วมกับบุคลากรที่เกี่ยวข้อง เพื่อสรุปผลการนำไปใช้และข้อเสนอแนะ ความคิดเห็นเพิ่มเติม เพื่อปรับปรุงคู่มือ และรูปแบบการบริหารเครือข่ายเพื่อพัฒนาคุณภาพการศึกษา โรงเรียนอนุบาลนครสวรรค์ ให้มีความสมบูรณ์ยิ่งขึ้น

3.6 ผู้วิจัยขอความร่วมมือผู้อำนวยการโรงเรียน ครู และบุคลากรที่เกี่ยวข้อง ในการเก็บข้อมูลด้วยแบบประเมินผลการดำเนินงานของการบริหารเครือข่ายเพื่อพัฒนาคุณภาพการศึกษา โรงเรียนอนุบาลนครสวรรค์

3.7 ผู้วิจัยขอความร่วมมือบุคลากรที่เกี่ยวข้องในการเก็บข้อมูลด้วยแบบประเมินความพึงพอใจต่อรูปแบบการบริหารเครือข่ายเพื่อพัฒนาคุณภาพการศึกษา โรงเรียนอนุบาลนครสวรรค์

ขั้นตอนที่ 4 การประเมินรูปแบบการบริหารเครือข่ายเพื่อพัฒนาคุณภาพการศึกษา โรงเรียนอนุบาลนครสวรรค์

4.1 ผู้วิจัยดำเนินการจัดประชุมครู เพื่อขอความร่วมมือประเมินรูปแบบ โดยใช้แบบประเมินรูปแบบการบริหารเครือข่ายเพื่อพัฒนาคุณภาพการศึกษา โรงเรียนอนุบาลนครสวรรค์

4.2 ผู้วิจัยรวบรวมข้อมูลทั้งเก็บข้อมูลด้วยตนเองแล้วนำมาวิเคราะห์ และสรุปผลการประเมินรูปแบบ

ระเบียบวิธีวิจัย

ผู้วิจัยกำหนดรายละเอียดเกี่ยวกับระเบียบวิธีวิจัย ประกอบด้วย

1. ประชากรและกลุ่มตัวอย่าง
 2. เครื่องมือที่ใช้ในการวิจัย
 3. การเก็บรวบรวมข้อมูล
 4. การวิเคราะห์ข้อมูล
 5. สถิติที่ใช้ในการวิจัย
- มีรายละเอียด ดังนี้

ขั้นตอนที่ 1 การศึกษาองค์ประกอบการบริหารเครือข่ายเพื่อพัฒนาคุณภาพ การศึกษาโรงเรียนอนุบาลนครสวรรค์

แหล่งข้อมูล

1. เอกสาร แนวคิด ทฤษฎี และงานวิจัยที่เกี่ยวข้อง ได้แก่ แนวคิดเครือข่ายความร่วมมือ แนวคิดการบริหารแบบมีส่วนร่วม แนวคิดการบริหารสถานศึกษา แนวคิดคุณภาพการศึกษา แนวคิดการพัฒนารูปแบบ แนวคิดการสนทนากลุ่ม และงานวิจัยที่เกี่ยวข้อง ทั้งใน และต่างประเทศ เพื่อนำมาวิเคราะห์เป็นข้อมูลในการพัฒนารูปแบบการบริหารเครือข่ายเพื่อพัฒนาคุณภาพการศึกษาโรงเรียนอนุบาลนครสวรรค์

2. ผู้เชี่ยวชาญที่มีประสบการณ์ในการบริหารเครือข่ายเพื่อพัฒนาคุณภาพการศึกษา ได้แก่ ผู้อำนวยการโรงเรียนที่มีวิทยฐานะเชี่ยวชาญ ปฏิบัติหน้าที่บริหารสถานศึกษาและพัฒนาคุณภาพการศึกษาโดยใช้การบริหารเครือข่ายทางการศึกษาอย่างมีประสิทธิภาพ จำนวน 3 คน ประกอบด้วย

- | | |
|-----------------------------|---|
| 2.1 นายสุรินทร์ มั่นประสงค์ | ผู้อำนวยการโรงเรียนอนุบาลพิษณุโลก
สำนักงานเขตพื้นที่การศึกษาประถมศึกษา
พิษณุโลก เขต 1 |
| 2.2 นางสุภาพร วงษ์เหรียญทอง | ผู้อำนวยการโรงเรียนอนุบาลนครนายก
สำนักงานเขตพื้นที่การศึกษาประถมศึกษานครนายก เขต 1 |
| 2.3 นายรุ่ง อุดมศิริ | ผู้อำนวยการโรงเรียนวัดบ้านมะเกลือ
สำนักงานเขตพื้นที่การศึกษาประถมศึกษานครสวรรค์ เขต 1 |

(รายละเอียดในภาคผนวก ก : 182-186)

ประชากรและกลุ่มตัวอย่าง

1. ประชากรที่ใช้ในการวิจัยครั้งนี้ 2,697 รวม คน ได้แก่
 - 1.1 ผู้บริหาร ผู้บริหาร และครู โรงเรียนอนุบาลนครสวรรค์ ปีการศึกษา 2560 จำนวน 110 คน
 - 1.2 คณะกรรมการสถานศึกษาขั้นพื้นฐาน ปีการศึกษา 2560 จำนวน 13 คน ประกอบด้วยคณะกรรมการสถานศึกษาขั้นพื้นฐาน ที่ไม่ใช่บุคลากรในโรงเรียน (ผู้อำนวยการโรงเรียนและผู้แทนครู)
 - 1.3 ผู้ปกครองของนักเรียน โรงเรียนอนุบาลนครสวรรค์ ปีการศึกษา 2560 จำนวน 2,574 คน
2. กลุ่มตัวอย่างที่ใช้ในการวิจัยครั้งนี้ รวม 456 คน ได้แก่
 - 2.1 ผู้บริหาร ผู้บริหาร และครู โรงเรียนอนุบาลนครสวรรค์ ปีการศึกษา 2560 จำนวน 110 คน เก็บจากประชากรทั้งหมด

2.2 คณะกรรมการสถานศึกษาขั้นพื้นฐาน ปีการศึกษา 2560 จำนวน 13 คน ประกอบด้วย คณะกรรมการสถานศึกษาขั้นพื้นฐาน ที่ไม่ใช่บุคลากรในโรงเรียน (ผู้อำนวยการโรงเรียน และผู้แทนครู) เก็บจากประชากรทั้งหมด

2.3 ผู้ปกครองของนักเรียน โรงเรียนอนุบาลนครสวรรค์ ปีการศึกษา 2560 กำหนดกลุ่มตัวอย่าง โดยใช้ตารางเครซี และมอร์แกน (Krejcie & Morgan) เพื่อกำหนดกลุ่มตัวอย่าง ได้จำนวน 333 คน หลังจากนั้นนำกลุ่มตัวอย่างมาสุ่มแบบแบ่งชั้น (Stratified Random Sampling) ดังขั้นตอนดังนี้

2.3.1 แบ่งผู้ปกครองนักเรียนออกเป็นแต่ละระดับชั้นเรียน โดยในแต่ละชั้นเรียนอนุบาล มีจำนวน 6 ห้องเรียน ในชั้นเรียนประถมศึกษา มีจำนวน 7 ห้องเรียน

2.3.2 ใช้สัดส่วนในการสุ่มตัวอย่าง โดยคิดจำนวนกลุ่มตัวอย่างจากจำนวนผู้ปกครองในแต่ละชั้นเรียน เพื่อให้ได้จำนวนกลุ่มตัวอย่างที่ต้องการ

2.3.3 สุ่มตัวอย่างจากห้องเรียนต่าง ๆ เพื่อให้ได้รายชื่อกลุ่มตัวอย่างตามจำนวนที่กำหนดไว้ รวมผู้ปกครองที่เป็นกลุ่มตัวอย่าง จำนวน 333 คน ดังตารางที่ 3.1

ตารางที่ 3.1 แสดงจำนวนประชากรและกลุ่มตัวอย่างของผู้ปกครองนักเรียน ปีการศึกษา 2560

ผู้ปกครอง	ประชากร	กลุ่มตัวอย่าง
ชั้นอนุบาลปีที่ 2	205	27
ชั้นอนุบาลปีที่ 3	282	36
ชั้นประถมศึกษาปีที่ 1	342	45
ชั้นประถมศึกษาปีที่ 2	347	45
ชั้นประถมศึกษาปีที่ 3	344	44
ชั้นประถมศึกษาปีที่ 4	356	46
ชั้นประถมศึกษาปีที่ 5	356	46
ชั้นประถมศึกษาปีที่ 6	342	44
รวม	2,574	333

เครื่องมือที่ใช้ในวิจัย

เครื่องมือที่ใช้ในวิจัยครั้งนี้ มี 3 ฉบับ ดังนี้

1. แบบบันทึกผลการวิเคราะห์เอกสารงานวิจัย แนวคิดทฤษฎีที่เกี่ยวข้อง ประกอบด้วย ชื่อนักการศึกษา เนื้อหา และเอกสารอ้างอิง

2. แบบสัมภาษณ์ ผู้ทรงคุณวุฒิ เป็นแบบสัมภาษณ์แบบมีโครงสร้าง

แบบสัมภาษณ์นี้ ประกอบด้วย 2 ตอน ซึ่งมีรายละเอียดดังนี้

ตอนที่ 1 ข้อมูลเกี่ยวกับการสัมภาษณ์ ได้แก่ ข้อมูลของผู้ให้สัมภาษณ์ สถานที่ ระยะเวลาที่สัมภาษณ์

ตอนที่ 2 ข้อคำถามในการสัมภาษณ์ ประกอบด้วย คำถาม 4 ข้อ ได้แก่

- 1) การบริหารเครือข่ายเพื่อพัฒนาคุณภาพการศึกษา ในความคิดเห็นของท่าน ควรมีลักษณะอย่างไร
- 2) องค์ประกอบใดบ้างที่ทำให้การบริหารเครือข่ายเพื่อพัฒนาคุณภาพการศึกษา ประสบความสำเร็จ
- 3) แนวทางในการบริหารเครือข่ายเพื่อพัฒนาคุณภาพการศึกษา ควรเป็นอย่างไร
- 4) มีเงื่อนไขสำคัญใดบ้างที่ทำให้การบริหารเครือข่ายเพื่อพัฒนาคุณภาพการศึกษา ประสบผลสำเร็จได้

3. แบบสอบถามสภาพการบริหารเครือข่ายเพื่อพัฒนาคุณภาพการศึกษา โรงเรียนอนุบาลนครสวรรค์

แบบสอบถามนี้ประกอบด้วยข้อคำถาม 2 ตอน ซึ่งมีรายละเอียด ดังนี้

ตอนที่ 1 ข้อมูลทั่วไปของผู้ตอบแบบสอบถาม โดยกำหนดการตอบเป็นแบบตรวจสอบรายการ (Checklist)

ตอนที่ 2 ข้อคำถามเกี่ยวกับสภาพการบริหารเครือข่ายเพื่อพัฒนาคุณภาพการศึกษา โรงเรียนอนุบาลนครสวรรค์ จำนวน 50 ข้อ ซึ่งเป็นแบบมาตราส่วนประเมินค่า 5 ระดับ (Rating Scale) ของ ไลเคอร์ท (Likert Scale) คือ

ระดับ 5 หมายถึง มีความคิดเห็น ระดับมากที่สุด

ระดับ 4 หมายถึง มีความคิดเห็น ระดับมาก

ระดับ 3 หมายถึง มีความคิดเห็น ระดับปานกลาง

ระดับ 2 หมายถึง มีความคิดเห็น ระดับน้อย

ระดับ 1 หมายถึง มีความคิดเห็น ระดับน้อยที่สุด

ขั้นตอนการสร้างและหาคุณภาพเครื่องมือ

1. แบบบันทึกผลการวิเคราะห์เอกสาร มีรายละเอียดดังนี้

1.1 ศึกษาเอกสาร แนวคิด ทฤษฎี ที่เกี่ยวข้อง

1.2 กำหนดกรอบแนวคิด ขอบเขต ของการสำรวจเอกสาร

1.3 สร้างแบบบันทึกผลการวิเคราะห์เอกสารตามกรอบแนวคิดที่กำหนดโดยมีรายละเอียดประกอบด้วย ชื่อ นักการศึกษา นักวิจัย เนื้อหา และเอกสารอ้างอิง

1.4 นำแบบบันทึกผลการวิเคราะห์เอกสารที่สร้างขึ้น ตรวจสอบประเด็นว่าครอบคลุมหรือไม่ แล้วนำมาปรับปรุงแก้ไขให้มีความสมบูรณ์ยิ่งขึ้น เพื่อนำไปใช้ในการเก็บข้อมูล

2. แบบสัมภาษณ์แบบมีโครงสร้าง มีรายละเอียด ดังนี้

2.1 ศึกษาเอกสาร แนวคิด ทฤษฎี ที่เกี่ยวข้องกับการบริหารเครือข่ายเพื่อพัฒนาคุณภาพการศึกษา

2.2 กำหนดกรอบแนวคิด ขอบเขต ของการสัมภาษณ์ให้ครอบคลุมเนื้อหาที่ได้จากการสังเคราะห์เอกสาร

2.3 สร้างแบบสัมภาษณ์ตามกรอบแนวคิดที่กำหนด ตรวจสอบประเด็นการสัมภาษณ์ว่าครอบคลุมหรือไม่ และปรับปรุงแก้ไข

2.4 นำแบบสัมภาษณ์ไปที่ได้มาปรับปรุงแก้ไขให้มีความสมบูรณ์ยิ่งขึ้นเพื่อนำไปสัมภาษณ์ผู้เชี่ยวชาญต่อไป

3. แบบสอบถามสภาพการบริหารเครือข่ายเพื่อพัฒนาคุณภาพการศึกษา โรงเรียนอนุบาลนครสวรรค์ มีรายละเอียดดังนี้

3.1 นำประเด็นเกี่ยวกับการบริหารเครือข่ายเพื่อพัฒนาคุณภาพการศึกษา โรงเรียนอนุบาลนครสวรรค์ ที่ผ่านการสัมภาษณ์ของผู้เชี่ยวชาญ และการศึกษาเอกสารจำนวน 50 ประเด็น มากำหนดเป็นข้อคำถาม จำนวน 50 ข้อ

3.2 สร้างแบบสอบถามตามกรอบแนวคิด โดยใช้วัตถุประสงค์ของการวิจัย และนิยมเชิงปฏิบัติการเฉพาะของตัวแปรที่กำหนดไว้เป็นหลักในการสร้างแบบข้อคำถามต่าง ๆ เพื่อให้ครอบคลุมตัวแปรที่ต้องการศึกษา

3.3 นำแบบสอบถามจัดส่งให้ผู้เชี่ยวชาญจำนวน 5 คน

ประกอบด้วย

- | | |
|--------------------------------|--|
| 3.3.1 ผศ.ดร.สาธิต ทรัพย์รวงทอง | คณบดี คณะครุศาสตร์
มหาวิทยาลัยราชภัฏนครสวรรค์ |
| 3.3.2 ผศ.ดร.ธีราพร กุลนันทน์ | อาจารย์สาขาการศึกษาปฐมวัย
คณะครุศาสตร์
มหาวิทยาลัยราชภัฏนครสวรรค์ |
| 3.3.3 นายมารุต เหล่าแก้วก่อง | ศึกษานิเทศก์ชำนาญการพิเศษ
สำนักงานเขตพื้นที่การศึกษา
ประถมศึกษานครสวรรค์ เขต 1 |
| 3.3.4 ดร.เจน หมั่นเขตรกิจ | ผู้อำนวยการโรงเรียน
อนุบาลเมืองอุทัยธานี
สำนักงานเขตพื้นที่การศึกษา
ประถมศึกษาอุทัยธานี เขต 1 |
| 3.3.5 ดร.สุชาติ เอกปชชา | ผู้อำนวยการโรงเรียนวัดหนองตางู
สำนักงานเขตพื้นที่การศึกษา
ประถมศึกษาศึกษานครสวรรค์ เขต 1 |

(รายละเอียดในภาคผนวก ข : 187-198)

เพื่อตรวจสอบความตรงเชิงเนื้อหา(Content Validity) การใช้ภาษา ความเหมาะสม และความสอดคล้องของข้อคำถาม โดยการหาค่าดัชนีความสอดคล้อง (Index Of Item Objective Congruence : IOC) พิจารณาคัดเฉพาะข้อคำถามที่มีค่า IOC เท่ากับ 0.5 ขึ้นไป ปรากฏว่า ผลการหาค่า IOC ของแบบสอบถาม มีค่า IOC ระหว่าง 0.6-1.0 (รายละเอียดในภาคผนวก ข : 283-286) สามารถนำมาใช้ในการดำเนินการได้ทั้ง 50 ข้อ

3.4 ดำเนินการปรับข้อความคำถามในแบบสอบถาม ในด้านการใช้ภาษา การจัดเรียง ลำดับข้อความที่ผู้เชี่ยวชาญ ได้ให้ข้อเสนอแนะ

3.5 ตรวจสอบความเที่ยง (Reliability) ของแบบสอบถาม โดยนำไปทดลองกับ ผู้บริหาร ครู คณะกรรมการสถานศึกษาขั้นพื้นฐาน และผู้ปกครองที่ไม่ใช่กลุ่มตัวอย่าง จำนวน 30 คน โดยทดลองใช้กับ โรงเรียนอนุบาลเมืองอุทัยธานี สำนักงานเขตพื้นที่การศึกษาประถมศึกษาอุทัยธานี เขต 1 (รายละเอียดในภาคผนวก ค : 119-201) เพื่อทำการวิเคราะห์ความเที่ยงของแบบสอบถาม โดยวิธีการหาค่าสัมประสิทธิ์แอลฟา (α -Coefficient) ตามวิธีการของ Cronbach ได้เท่ากับ .98 (รายละเอียดในภาคผนวก ช : 286)

การเก็บรวบรวมข้อมูล

เพื่อให้การวิจัยครั้งนี้ ดำเนินการตามระเบียบวิธีวิจัย ผู้วิจัยได้ดำเนินการดังนี้

1. ศึกษา วิเคราะห์ เนื้อหา จากตำรา เอกสาร และสื่ออิเล็กทรอนิกส์ แล้วบันทึกลงใน แบบบันทึกผลการวิเคราะห์เอกสาร

2. การสัมภาษณ์ผู้เชี่ยวชาญและผู้ทรงคุณวุฒิ จำนวน 3 คน ดำเนินการดังนี้

2.1 จัดทำหนังสือโรงเรียนอนุบาลนครสวรรค์ เพื่อขอความอนุเคราะห์ในการให้ สัมภาษณ์จากผู้เชี่ยวชาญ

2.2 ผู้วิจัยสัมภาษณ์และบันทึกข้อมูลการสัมภาษณ์ด้วยตนเอง โดยดำเนินการ สัมภาษณ์ผู้เชี่ยวชาญ ระหว่างวันที่ 29 - 31 มกราคม 2561

3. การวิเคราะห์สภาพการบริหารเครือข่ายเพื่อพัฒนาคุณภาพการศึกษา โรงเรียน อนุบาลนครสวรรค์ โดยใช้แบบสอบถามจากผู้บริหาร ครู คณะกรรมการสถานศึกษาขั้นพื้นฐาน และ ผู้ปกครอง ดำเนินการดังนี้

3.1 ผู้วิจัยจัดทำบันทึกข้อความ เพื่อขอความอนุเคราะห์ในการดำเนินงานวิจัยต่อ ผู้อำนวยการโรงเรียนอนุบาลนครสวรรค์ เพื่อขอเก็บรวบรวมข้อมูล โดยใช้แบบสอบถาม ระหว่างวันที่ 5 - 16 มีนาคม 2561

3.2 ผู้วิจัยดำเนินการเก็บรวบรวมข้อมูลด้วยตนเอง ได้รับแบบสอบถามแล้ว ตรวจสอบความถูกต้องและสมบูรณ์

การวิเคราะห์ข้อมูล

1. การวิเคราะห์ข้อมูล วิเคราะห์จากข้อมูลที่ได้จากการศึกษาเอกสาร และ การสัมภาษณ์ในเชิงเนื้อหา (Content Analysis)

2. การวิเคราะห์ข้อมูลสถานภาพทั่วไปของผู้ตอบแบบสอบถาม โดยใช้ค่าความถี่ (Frequency) และ ค่าร้อยละ (Percentage)

3. การวิเคราะห์ข้อมูลเกี่ยวกับสภาพการบริหารเครือข่ายเพื่อพัฒนาคุณภาพการศึกษา โรงเรียนอนุบาลนครสวรรค์ ใช้ค่าสถิติ ค่าเฉลี่ย (\bar{X}) และค่าเบี่ยงเบนมาตรฐาน (S.D.) การแปลผล ค่าคะแนนเฉลี่ย (บุญชม ศรีสะอาด, 2545 : 22-23) มีการแปลผล โดยใช้ เกณฑ์ดังนี้

ค่าเฉลี่ย 4.51 - 5.00 หมายถึง	มีสภาพการบริหารเครือข่าย ฯ ในระดับมากที่สุด
ค่าเฉลี่ย 3.51 - 4.50 หมายถึง	มีสภาพการบริหารเครือข่าย ฯ ในระดับมาก
ค่าเฉลี่ย 2.51 - 3.50 หมายถึง	มีสภาพการบริหารเครือข่าย ฯ ในระดับปานกลาง
ค่าเฉลี่ย 1.51 - 2.50 หมายถึง	มีสภาพการบริหารเครือข่าย ฯ ในระดับน้อย
ค่าเฉลี่ย 1.00 - 1.50 หมายถึง	มีสภาพการบริหารเครือข่าย ฯ ในระดับน้อยที่สุด

สถิติที่ใช้ในการวิจัย

1. สถิติที่ใช้ในการตรวจสอบคุณภาพเครื่องมือวิจัย
 - 1.1 ค่า IOC
 - 1.2 สัมประสิทธิ์แอลฟา ตามวิธีของ Cronbach
2. สถิติพื้นฐาน ได้แก่
 - 2.1 ค่าความถี่ (Frequency)
 - 2.2 ค่าร้อยละ (Percentages)
 - 2.3 ค่าเฉลี่ย (Mean)
 - 2.4 ค่าเบี่ยงเบนมาตรฐาน (Standard deviation)

ขั้นตอนที่ 2 การสร้างรูปแบบการบริหารเครือข่ายเพื่อพัฒนาคุณภาพการศึกษา โรงเรียนอนุบาลนครสวรรค์

การสร้างรูปแบบการบริหารเครือข่ายเพื่อพัฒนาคุณภาพการศึกษา โรงเรียนอนุบาลนครสวรรค์ ดำเนินการเป็น 3 ขั้นตอน คือ 1) การสร้างรูปแบบ 2) การประชุมสนทนากลุ่ม 3) การสร้างและประเมินคู่มือการบริหารเครือข่ายเพื่อพัฒนาคุณภาพการศึกษา โรงเรียนอนุบาลนครสวรรค์ โดยมีรายละเอียดของการดำเนินการ ดังนี้

แหล่งข้อมูล

1. ผู้ให้ข้อมูล ในการประชุมสนทนากลุ่ม ซึ่งได้กำหนดให้เป็นผู้ที่มีความเชี่ยวชาญ มีประสบการณ์ด้านการวิจัย และด้านการบริหารเครือข่ายทางการศึกษา จำนวน 9 คน โดยกำหนดเกณฑ์การพิจารณาและคัดเลือก มีคุณสมบัติดังต่อไปนี้

1.1 ผู้เชี่ยวชาญด้านการวิจัยหรือนักวิชาการ หรืออาจารย์มหาวิทยาลัยที่มีวุฒิการศึกษาระดับปริญญาเอก ที่มีประสบการณ์ด้านบริหารการศึกษา จำนวน 2 คน

1.1.1 ผศ.ดร.ทีปพิพัฒน์ สันตะวัน ประธานหลักสูตรครุศาสตรมหาบัณฑิต
สาขาวิชาบริหารการศึกษาคณะครุศาสตร์
มหาวิทยาลัยราชภัฏนครสวรรค์

1.1.2 ผศ.ดร.ศุภชัย ทวี ประธานหลักสูตรประกาศนียบัตร
วิชาชีพครู
มหาวิทยาลัยราชภัฏนครสวรรค์

1.2 ผู้เชี่ยวชาญด้านการบริหารเครือข่ายทางการศึกษา โดยเป็นผู้ชำนาญการ สำนักงานเขตพื้นที่ หรือรองผู้อำนวยการสำนักงานเขตพื้นที่หรือผู้อำนวยการโรงเรียน มีประสบการณ์ บริหารอย่างน้อย 3 ปี มีวุฒิการศึกษาระดับปริญญาโทขึ้นไปจำนวน 2 คน ได้แก่

1.2.1 นายสุรพล เพ็งน้อย รองผู้อำนวยการสำนักงานเขตพื้นที่ การศึกษาประถมศึกษา นครสวรรค์ เขต 1

1.2.2 นายสุรศักดิ์ ดิษฐ์สุวรรณ รองผู้อำนวยการโรงเรียนอนุบาลนครนายก สำนักงานเขตพื้นที่การศึกษา ประถมศึกษา นครนายก เขต 1

1.3 ผู้เชี่ยวชาญด้านการสนับสนุน ติดตามนิเทศ กำกับติดตาม โดยเป็นศึกษานิเทศก์ มีประสบการณ์ด้านการสนับสนุนการบริหารเครือข่ายทางการศึกษา อย่างน้อย 5 ปี จำนวน 3 คน

1.3.1 นางวันเพ็ญ จันทร์จิตวิริยะ ศึกษานิเทศก์ สำนักงานเขตพื้นที่การศึกษา ประถมศึกษา นครสวรรค์ เขต 1

1.3.2 นางศิริวรรณ ปัญญาพรพิพัฒน์ ศึกษานิเทศก์ สำนักงานเขตพื้นที่การศึกษา ประถมศึกษา นครสวรรค์ เขต 1

1.3.3 นางยมนพร เอกปักษา ศึกษานิเทศก์ สำนักงานเขตพื้นที่การศึกษา ประถมศึกษา นครสวรรค์ เขต 1

1.4 ผู้เชี่ยวชาญด้านบริหารเครือข่ายทางการศึกษา โดยมีประสบการณ์ด้าน การดำเนินงานการบริหารเครือข่าย โรงเรียนอนุบาลนครสวรรค์ จำนวน 2 คน

1.4.1 นายสินพัฒน์ ฤกษ์อัครการ นายกสมาคมผู้ปกครองนักเรียน โรงเรียนอนุบาลนครสวรรค์

1.4.2 นายสิทธิโชค เปาอินทร์ครู ประธานชมรมศิษย์เก่า โรงเรียนอนุบาลนครสวรรค์

(รายละเอียดในภาคผนวก ง : 202-213)

2. ผู้เชี่ยวชาญในการประเมินความเหมาะสมของคู่มือ ซึ่งได้กำหนดให้เป็นผู้ที่มีความ เชี่ยวชาญมีประสบการณ์ด้านกรวิจัย ด้านการบริหารการศึกษา และบริหารเครือข่ายทางการศึกษา ซึ่งได้มาจากผู้เชี่ยวชาญที่ร่วมประชุมสนทนากลุ่ม ได้คัดเลือกกันเองในกลุ่มประชุมจาก 9 คน ให้เหลือ ผู้เชี่ยวชาญ จำนวน 5 คน ซึ่งประกอบด้วย

2.1 ผู้เชี่ยวชาญด้านการวิจัย จำนวน 1 คน ได้แก่

2.1.1 ผศ.ดร.ทีปพิพัฒน์ สันตะวัน ประธานหลักสูตรครุศาสตรมหาบัณฑิต มหาวิทยาลัยราชภัฏนครสวรรค์

2.2 ผู้เชี่ยวชาญด้านบริหารเครือข่าย จำนวน 1 คน ได้แก่

- 2.2.1 นายสุรพล เพ็งน้อย รองผู้อำนวยการสำนักงานเขตพื้นที่การศึกษา
ประถมศึกษาศึกษานครสวรรค์ เขต 1
- 2.3 ผู้เชี่ยวชาญด้านการสนับสนุนการบริหารเครือข่ายทางการศึกษา จำนวน
2 คน ได้แก่
- 2.3.1 นางวันเพ็ญ จันทร์จิตวิริยะ ศึกษานิเทศก์
สำนักงานเขตพื้นที่การศึกษาประถมศึกษา
นครสวรรค์ เขต 1
- 2.3.2 นางยมมนพร เอกปชชา ศึกษานิเทศก์
สำนักงานเขตพื้นที่การศึกษาประถมศึกษา
นครสวรรค์ เขต 1
- 2.4 ผู้เชี่ยวชาญด้านบริหารเครือข่ายทางการศึกษา โรงเรียนอนุบาลนครสวรรค์
จำนวน 1 คน ได้แก่
- 2.4.1 นายสินพัฒน์ ฤกษ์อัครการ นายกสภาคผู้ปกครองนักเรียน
โรงเรียนอนุบาลนครสวรรค์

เครื่องมือที่ใช้ในวิจัย

เครื่องมือที่ใช้ในวิจัยครั้งนี้ มี 4 ฉบับ ได้แก่

1. ร่างรูปแบบการบริหารเครือข่ายเพื่อพัฒนาคุณภาพการศึกษา โรงเรียนอนุบาล
นครสวรรค์
2. เอกสารประกอบการสนทนากลุ่ม เรื่อง รูปแบบการบริหารเครือข่ายเพื่อพัฒนา
คุณภาพการศึกษา โรงเรียนอนุบาลนครสวรรค์
3. คู่มือการบริหารเครือข่ายเพื่อพัฒนาคุณภาพการศึกษา โรงเรียนอนุบาลนครสวรรค์
4. แบบประเมินความเหมาะสมของคู่มือการบริหารเครือข่ายเพื่อพัฒนาคุณภาพ
การศึกษา โรงเรียนอนุบาลนครสวรรค์

แบบประเมินความเหมาะสมของคู่มือนี้ ประกอบด้วยข้อคำถาม 2 ตอน ซึ่งมี
รายละเอียด ดังนี้

ตอนที่ 1 ข้อมูลทั่วไปของผู้ตอบแบบสอบถาม โดยกำหนดการตอบเป็นแบบ
ตรวจสอบรายการ

ตอนที่ 2 ข้อคำถามในการประเมินความเหมาะสมของคู่มือการบริหารเครือข่าย
เพื่อพัฒนาคุณภาพการศึกษา โรงเรียนอนุบาลนครสวรรค์ จำนวน 12 ข้อ ซึ่งเป็นมาตราส่วน
ประเมินค่า 5 ระดับ ตามแบบของไลเคอร์ท คือ

ระดับ	5	หมายถึง	มีความเหมาะสม ระดับมากที่สุด
ระดับ	4	หมายถึง	มีความเหมาะสม ระดับมาก
ระดับ	3	หมายถึง	มีความเหมาะสม ระดับปานกลาง
ระดับ	2	หมายถึง	มีความเหมาะสม ระดับน้อย
ระดับ	1	หมายถึง	มีความเหมาะสม ระดับน้อยที่สุด

ขั้นตอนการสร้างและหาคุณภาพเครื่องมือ

1. การจัดทำร่างรูปแบบการบริหารเครือข่ายเพื่อพัฒนาคุณภาพการศึกษา โรงเรียนอนุบาลนครสวรรค์

ร่างรูปแบบการบริหารเครือข่ายเพื่อพัฒนาคุณภาพการศึกษา โรงเรียนอนุบาลนครสวรรค์ ประกอบด้วย 3 ส่วน ได้แก่ ส่วนที่ 1 ส่วนนำ ประกอบด้วย หลักการ และวัตถุประสงค์ของรูปแบบ ส่วนที่ 2 ส่วนเนื้อหา ประกอบด้วย องค์ประกอบการบริหารเครือข่ายเพื่อพัฒนาคุณภาพศึกษา และกระบวนการบริหารเครือข่าย ส่วนที่ 3 ส่วนเงื่อนไขความสำเร็จ

2. การจัดทำเอกสารประกอบการประชุมสนทนากลุ่ม

2.1 ศึกษาเอกสารและงานวิจัย ที่เกี่ยวข้องกับวิธีการสนทนากลุ่ม

2.2 จัดเตรียมประเด็นการสนทนากลุ่ม เรื่อง รูปแบบการบริหารเครือข่ายเพื่อพัฒนาคุณภาพการศึกษา โรงเรียนอนุบาลนครสวรรค์

2.3 การจัดทำเอกสารประกอบการสนทนากลุ่ม

2.4 พิจารณา และปรับปรุง และจัดทำเป็นฉบับสมบูรณ์ต่อไป

3. การจัดทำคู่มือการบริหารเครือข่ายเพื่อพัฒนาคุณภาพการศึกษา โรงเรียนอนุบาลนครสวรรค์

3.1 ศึกษาเอกสารและงานวิจัย ที่เกี่ยวข้องกับการสร้างคู่มือ

3.2 ร่างคู่มือ และเตรียมส่วนประกอบของคู่มือ

3.3 จัดทำคู่มือการบริหารเครือข่ายเพื่อพัฒนาคุณภาพการศึกษา โรงเรียนอนุบาลนครสวรรค์

บทที่ 1 บทนำ

บทที่ 2 รูปแบบการบริหารเครือข่ายเพื่อพัฒนาคุณภาพการศึกษา โรงเรียนอนุบาลนครสวรรค์

บทที่ 3 การนำรูปแบบการบริหารเครือข่ายเพื่อพัฒนาคุณภาพการศึกษา โรงเรียนอนุบาลนครสวรรค์ สู่อการปฏิบัติ

บทที่ 4 การกำกับ ติดตาม ประเมินผล

4. การพัฒนาแบบประเมินความเหมาะสมของคู่มือการบริหารเครือข่ายเพื่อพัฒนาคุณภาพการศึกษา โรงเรียนอนุบาลนครสวรรค์

4.1 นำประเด็นเกี่ยวกับกรอบเนื้อหาของคู่มือการบริหารเครือข่ายเพื่อพัฒนาคุณภาพการศึกษา โรงเรียนอนุบาลนครสวรรค์ มาสร้างแบบประเมินความเหมาะสมของคู่มือ

4.2 นำแบบประเมินความเหมาะสมของคู่มือ จัดส่งให้ผู้เชี่ยวชาญจำนวน 5 คน

ประกอบด้วย

- | | |
|--------------------------------|--|
| 4.2.1 ผศ.ดร.สาธิต ทรัพย์รวงทอง | คณบดี คณะครุศาสตร์
มหาวิทยาลัยราชภัฏนครสวรรค์ |
| 4.2.2 ผศ.ดร.ธีรภาพร กุลนันทน์ | อาจารย์สาขาการศึกษาปฐมวัย
คณะครุศาสตร์
มหาวิทยาลัยราชภัฏนครสวรรค์ |
| 4.2.3 นายมารุต เหล่าแก้วก่อง | ศึกษานิเทศก์ชำนาญการพิเศษ
สำนักงานเขตพื้นที่การศึกษา
ประถมศึกษาศึกษานครสวรรค์ เขต 1 |
| 4.2.4 ดร.เชน หมั่นเขตรกิจ | ผู้อำนวยการโรงเรียน
อนุบาลเมืองอุทัยธานี
สำนักงานเขตพื้นที่การศึกษา
ประถมศึกษาอุทัยธานี เขต 1 |
| 4.2.5 ดร.สุชาติ เอกปัทมา | ผู้อำนวยการโรงเรียนวัดหนองตาว
สำนักงานเขตพื้นที่การศึกษา
ประถมศึกษาศึกษานครสวรรค์ เขต 1 |

(รายละเอียดในภาคผนวก ข : 187-198)

โดยตรวจสอบความตรงเชิงเนื้อหา การใช้ภาษา ความเหมาะสม ความสอดคล้องของ
ข้อความ โดยการทำค่าดัชนีความสอดคล้อง พิจารณาคัดเฉพาะข้อความที่มีค่า IOC เท่ากับ 0.5
ขึ้นไป ปรากฏว่า ผลการทำค่า IOC ของแบบสอบถาม มีค่า IOC ระหว่าง 0.6-1.00 (รายละเอียดใน
ภาคผนวก ข : 287)

4.3 ดำเนินการปรับข้อความในแบบสอบถาม ในด้านการใช้ภาษา การจัดเรียง
ลำดับข้อความที่ผู้เชี่ยวชาญ ได้ให้ข้อเสนอแนะ

การเก็บรวบรวมข้อมูล

1. การประชุมสนทนากลุ่ม มีขั้นตอนดังนี้
 - 1.1 ทบทวนและประสานผู้เชี่ยวชาญ เพื่อขอความอนุเคราะห์ร่วมการประชุม
สนทนากลุ่ม
 - 1.2 วางแผนการสนทนากลุ่ม โดยการจัดเตรียมประเด็นการสนทนากลุ่ม การจัดทำ
เอกสารประกอบการประชุม การกำหนดวัน เวลา สถานที่ประชุม และการประสานงานติดต่อ
ผู้เชี่ยวชาญ
 - 1.3 ขอหนังสือจากโรงเรียนอนุบาลนครสวรรค์ เพื่อเชิญผู้เชี่ยวชาญ เข้าร่วมการ
สนทนากลุ่ม รวมทั้งการจัดส่งเอกสารประกอบการสนทนากลุ่ม ให้ผู้เชี่ยวชาญศึกษาก่อนการเข้าร่วม
สนทนากลุ่ม

1.4 ดำเนินการสนทนากลุ่ม ในวันที่ 20 เมษายน 2561 ณ ห้องประชุมโรงเรียนอนุบาลนครสวรรค์

1.5 นำข้อมูลที่เก็บรวบรวมได้มาวิเคราะห์ข้อมูล สรุปข้อคิดเห็นจากการประชุมสนทนากลุ่ม ตามประเด็นการสัมมนา สรุปอภิปรายผล และให้ข้อเสนอแนะ

1.6 ปรับปรุงรูปแบบตามข้อเสนอแนะของผู้เชี่ยวชาญ

2. การประเมินคู่มือการบริหารเครือข่ายเพื่อพัฒนาคุณภาพการศึกษา โรงเรียนอนุบาลนครสวรรค์ มีขั้นตอนดังนี้

2.1 ผู้วิจัยส่งคู่มือการบริหารเครือข่ายเพื่อพัฒนาคุณภาพการศึกษา โรงเรียนอนุบาลนครสวรรค์ ส่งไปให้ผู้เชี่ยวชาญ โดยตรง

2.2 ผู้วิจัยนำแบบประเมิน ที่ผู้เชี่ยวชาญส่งกลับมาทางไปรษณีย์ ตรวจสอบความสมบูรณ์ แล้วนำมาวิเคราะห์ข้อมูล

การวิเคราะห์ข้อมูล

1. การวิเคราะห์ข้อเสนอแนะของผู้เชี่ยวชาญจากประชุมสนทนากลุ่ม โดยใช้การวิเคราะห์เนื้อหา

2. การวิเคราะห์ข้อมูลเกี่ยวกับ ความเหมาะสมของคู่มือ โดยใช้ ค่าสถิติ ค่าเฉลี่ย (\bar{X}) และค่าเบี่ยงเบนมาตรฐาน (S.D.) การแปลผลค่าคะแนนเฉลี่ย (บุญชม ศรีสะอาด, 2545 : 22-23) มีการแปลผลโดย ใช้เกณฑ์ดังนี้

ค่าเฉลี่ย 4.51 - 5.00 หมายถึง	คู่มือมีความเหมาะสมในระดับมากที่สุด
ค่าเฉลี่ย 3.51 - 4.50 หมายถึง	คู่มือมีความเหมาะสมในระดับมาก
ค่าเฉลี่ย 2.51 - 3.50 หมายถึง	คู่มือมีความเหมาะสมในระดับปานกลาง
ค่าเฉลี่ย 1.51 - 2.50 หมายถึง	คู่มือมีความเหมาะสมในระดับน้อย
ค่าเฉลี่ย 1.00 - 1.50 หมายถึง	คู่มือมีความเหมาะสมระดับน้อยที่สุด

โดยค่าที่ยอมรับได้ประเด็นการประเมินรายข้อมีค่าเฉลี่ยตั้งแต่ 3.51 หรือคู่มือมีความเหมาะสมในระดับมากขึ้นไป

สถิติที่ใช้ในการวิจัย

1. สถิติที่ใช้ในการตรวจสอบคุณภาพเครื่องมือวิจัย

1.1 ค่า IOC

2. สถิติพื้นฐาน ได้แก่

2.1 ค่าเฉลี่ย

2.2 ค่าเบี่ยงเบนมาตรฐาน

ขั้นตอนที่ 3 การทดลองใช้รูปแบบการบริหารเครือข่ายเพื่อพัฒนาคุณภาพการศึกษา โรงเรียนอนุบาลนครสวรรค์

ประชากรและกลุ่มตัวอย่าง

1. ประชากรที่ใช้ในการวิจัยครั้งนี้ 2,598 รวม คน ได้แก่
 - 1.1 ผู้บริหาร ครูประจำการ ที่ปฏิบัติงานในโรงเรียนอนุบาลนครสวรรค์ ปีการศึกษา 2561 และปีการศึกษา 2562 จำนวน 98 คน
 - 1.2 คณะกรรมการสถานศึกษาขั้นพื้นฐาน ปีการศึกษา 2561 และปีการศึกษา 2562 จำนวน 13 คน ประกอบด้วย คณะกรรมการสถานศึกษาขั้นพื้นฐาน ที่ไม่ใช่บุคลากรในโรงเรียน (ผู้อำนวยการโรงเรียน และผู้แทนครู)
 - 1.3 ผู้ปกครองของนักเรียนโรงเรียนอนุบาลนครสวรรค์ ปีการศึกษา 2562 จำนวน 2,487 คน
 2. กลุ่มตัวอย่างที่ใช้ในการวิจัยครั้งนี้ รวม 239 คน ได้แก่
 - 2.1 ผู้บริหาร ครูประจำการ ที่ปฏิบัติงานในโรงเรียนอนุบาลนครสวรรค์ ปีการศึกษา 2561 และปีการศึกษา 2562 จำนวน 98 คน เก็บจากประชากรทั้งหมด
 - 2.2 คณะกรรมการสถานศึกษาขั้นพื้นฐาน ปีการศึกษา 2561 และปีการศึกษา 2562 รวม 13 คน ประกอบด้วย คณะกรรมการสถานศึกษาขั้นพื้นฐาน ที่ไม่ใช่บุคลากรในโรงเรียน (ผู้อำนวยการโรงเรียน และผู้แทนครู) เก็บจากประชากรทั้งหมด
 - 2.3 ผู้ปกครองนักเรียนโรงเรียนอนุบาลนครสวรรค์ จำนวน 128 คน โดยการเลือกแบบเจาะจง (Purposive sampling) ประกอบด้วย ผู้ปกครองที่เป็นคณะกรรมการเครือข่ายผู้ปกครอง จำนวน 128 คน โดยคัดเลือกมาจากคณะกรรมการเครือข่ายผู้ปกครองในแต่ละห้องเรียน 64 ห้องเรียน ห้องเรียนละ 2 คน

เครื่องมือที่ใช้ในวิจัย

1. คู่มือการบริหารเครือข่ายเพื่อพัฒนาคุณภาพการศึกษา โรงเรียนอนุบาลนครสวรรค์
 2. แบบประเมินผลการดำเนินงานตามรูปแบบการบริหารเครือข่ายเพื่อพัฒนาคุณภาพการศึกษา โรงเรียนอนุบาลนครสวรรค์
- แบบประเมินผลการดำเนินงานตามรูปแบบการบริหารเครือข่ายเพื่อพัฒนาคุณภาพการศึกษา โรงเรียนอนุบาลนครสวรรค์ ประกอบด้วยข้อคำถาม 3 ตอน ซึ่งมีรายละเอียด ดังนี้
- ตอนที่ 1 ข้อมูลทั่วไปของผู้ตอบแบบสอบถาม โดยกำหนดการตอบเป็นแบบตรวจสอบรายการ
 - ตอนที่ 2 ข้อคำถามในการประเมินผลการดำเนินงานตามรูปแบบการบริหารเครือข่ายเพื่อพัฒนาคุณภาพการศึกษา โรงเรียนอนุบาลนครสวรรค์ จำนวน 36 ข้อ ซึ่งเป็นมาตราส่วนประเมินค่า 5 ระดับ ตามแบบของไลเคอร์ท คือ

ระดับ	5	หมายถึง	มีผลการดำเนินงาน ระดับมากที่สุด
ระดับ	4	หมายถึง	มีผลการดำเนินงาน ระดับมาก
ระดับ	3	หมายถึง	มีผลการดำเนินงาน ระดับปานกลาง
ระดับ	2	หมายถึง	มีผลการดำเนินงาน ระดับน้อย
ระดับ	1	หมายถึง	มีผลการดำเนินงาน ระดับน้อยที่สุด

ตอนที่ 3 ข้อคำถามในการประเมินผลการดำเนินงานของกิจกรรมตามขอบข่ายภารกิจขอบข่ายและภารกิจความร่วมมือ ตามรูปแบบการบริหารเครือข่ายเพื่อพัฒนาคุณภาพการศึกษา โรงเรียนอนุบาลนครสวรรค์ จำนวน 15 ข้อ ซึ่งเป็นมาตราส่วนประเมินค่า 5 ระดับ ตามแบบของไลเคอร์ท คือ

ระดับ	5	หมายถึง	มีผลการดำเนินงาน ระดับมากที่สุด
ระดับ	4	หมายถึง	มีผลการดำเนินงาน ระดับมาก
ระดับ	3	หมายถึง	มีผลการดำเนินงาน ระดับปานกลาง
ระดับ	2	หมายถึง	มีผลการดำเนินงาน ระดับน้อย
ระดับ	1	หมายถึง	มีผลการดำเนินงาน ระดับน้อยที่สุด

3. แบบประเมินความพึงพอใจต่อรูปแบบการบริหารเครือข่ายเพื่อพัฒนาคุณภาพการศึกษา โรงเรียนอนุบาลนครสวรรค์

แบบประเมินความพึงพอใจต่อรูปแบบการบริหารเครือข่ายเพื่อพัฒนาคุณภาพการศึกษา โรงเรียนอนุบาลนครสวรรค์นี้ ประกอบด้วยข้อคำถาม 2 ตอน ซึ่งมีรายละเอียด ดังนี้

ตอนที่ 1 ข้อมูลทั่วไปของผู้ตอบแบบสอบถาม โดยกำหนดการตอบเป็นแบบตรวจสอบรายการ

ตอนที่ 2 ข้อคำถามในการประเมินความพึงพอใจต่อรูปแบบการบริหารเครือข่ายเพื่อพัฒนาคุณภาพการศึกษา โรงเรียนอนุบาลนครสวรรค์ จำนวน 15 ข้อ ซึ่งเป็นมาตราส่วนประเมินค่า 5 ระดับ ตามแบบของไลเคอร์ท คือ

ระดับ	5	หมายถึง	มีความพึงพอใจ ระดับมากที่สุด
ระดับ	4	หมายถึง	มีความพึงพอใจ ระดับมาก
ระดับ	3	หมายถึง	มีความพึงพอใจ ระดับปานกลาง
ระดับ	2	หมายถึง	มีความพึงพอใจ ระดับน้อย
ระดับ	1	หมายถึง	มีความพึงพอใจ ระดับน้อยที่สุด

ขั้นตอนการสร้างและพัฒนาเครื่องมือ

การพัฒนาแบบประเมินผลการดำเนินงานตามรูปแบบการบริหารเครือข่ายเพื่อพัฒนาคุณภาพการศึกษา โรงเรียนอนุบาลนครสวรรค์ และแบบประเมินความพึงพอใจต่อการบริหารเครือข่ายเพื่อพัฒนาคุณภาพการศึกษา โรงเรียนอนุบาลนครสวรรค์ ดำเนินการดังนี้

1. นำประเด็นเกี่ยวกับกรอบเนื้อหาของคู่มือและรูปแบบการบริหารเครือข่ายเพื่อพัฒนาคุณภาพการศึกษา โรงเรียนอนุบาลนครสวรรค์ มาสร้างแบบประเมิน

2. นำแบบประเมินประเมินผลการดำเนินงานของการบริหารเครือข่ายเพื่อพัฒนาคุณภาพการศึกษา โรงเรียนอนุบาลนครสวรรค์ และแบบประเมินความพึงพอใจต่อรูปแบบการบริหารเครือข่ายเพื่อพัฒนาคุณภาพการศึกษา โรงเรียนอนุบาลนครสวรรค์ จัดส่งให้ผู้เชี่ยวชาญจำนวน 5 คน ประกอบด้วย

- | | |
|------------------------------|--|
| 2.1 ผศ.ดร.สาธิต ทรัพย์รวงทอง | คณบดี คณะครุศาสตร์
มหาวิทยาลัยราชภัฏนครสวรรค์ |
| 2.2 ผศ.ดร.ธีราพร กุลนานันท์ | อาจารย์สาขาการศึกษาปฐมวัย
คณะครุศาสตร์
มหาวิทยาลัยราชภัฏนครสวรรค์ |
| 2.3 นายมารุต เหล่าแก้วก่อง | ศึกษานิเทศก์ชำนาญการพิเศษ
สำนักงานเขตพื้นที่การศึกษา
ประถมศึกษาศึกษานครสวรรค์ เขต 1 |
| 2.4 ดร.เจน หมั่นเขตรกิจ | ผู้อำนวยการโรงเรียน
อนุบาลเมืองอุทัยธานี
สำนักงานเขตพื้นที่การศึกษา
ประถมศึกษาอุทัยธานี เขต 1 |
| 2.5 ดร.สุชาติ เอกปักษา | ผู้อำนวยการโรงเรียนวัดหนองตาวง
สำนักงานเขตพื้นที่การศึกษา
ประถมศึกษาศึกษานครสวรรค์ เขต 1 |

(รายละเอียดในภาคผนวก จ : 214-220)

โดยตรวจสอบความตรงเชิงเนื้อหา การใช้ภาษา ความเหมาะสม ความสอดคล้องของ
ข้อคำถาม โดยการหาค่าดัชนีความสอดคล้อง พิจารณาคัดเฉพาะข้อคำถามที่มีค่า IOC เท่ากับ 0.5
ขึ้นไป ปรากฏว่า ผลการหาค่า IOC ของแบบสอบถาม มีค่า IOC ระหว่าง 0.8 - 1.00 (รายละเอียด
ในภาคผนวก ช : 288-293)

3. ดำเนินการปรับข้อคำถามในแบบสอบถาม ในด้านการใช้ภาษาในการจัดเรียงลำดับ
ข้อคำถามที่ผู้เชี่ยวชาญได้ให้ข้อเสนอแนะ

การเก็บรวบรวมข้อมูล

1. ผู้วิจัยกำหนดช่วงเวลาในการทดลองใช้รูปแบบการบริหารเครือข่ายเพื่อพัฒนาคุณภาพการศึกษา โรงเรียนอนุบาลนครสวรรค์
2. ผู้วิจัยขออนุญาตผู้อำนวยการโรงเรียนอนุบาลนครสวรรค์ เพื่อดำเนินการทดลองใช้รูปแบบการบริหารเครือข่ายเพื่อพัฒนาคุณภาพการศึกษา โรงเรียนอนุบาลนครสวรรค์
3. ผู้วิจัยจัดประชุมครู คณะกรรมการสถานศึกษาขั้นพื้นฐาน คณะกรรมการเครือข่ายผู้ปกครอง ชมรมศิษย์เก่าโรงเรียนอนุบาลนครสวรรค์และบุคลากรที่เกี่ยวข้อง เพื่ออธิบายจุดประสงค์

คู่มือ และการดำเนินการตามรูปแบบการบริหารเครือข่ายเพื่อพัฒนาคุณภาพการศึกษา โรงเรียนอนุบาลนครสวรรค์

4. ผู้อำนวยการโรงเรียน ครู คณะกรรมการสถานศึกษาขั้นพื้นฐาน คณะกรรมการเครือข่ายผู้ปกครอง ชมรมศิษย์เก่าโรงเรียนอนุบาลนครสวรรค์และบุคลากรที่เกี่ยวข้อง ดำเนินการตามคู่มือรูปแบบการบริหารเครือข่ายเพื่อพัฒนาคุณภาพการศึกษา โรงเรียนอนุบาลนครสวรรค์ ในปีการศึกษา 2561-2562

5. ผู้วิจัยประชุมร่วมกับผู้อำนวยการโรงเรียน ครู คณะกรรมการสถานศึกษาขั้นพื้นฐาน คณะกรรมการเครือข่ายผู้ปกครอง ชมรมศิษย์เก่าโรงเรียนอนุบาลนครสวรรค์และบุคลากรที่เกี่ยวข้อง เพื่อสรุปผลการนำไปใช้และข้อเสนอแนะ ความคิดเห็นเพิ่มเติม เพื่อปรับปรุงคู่มือและรูปแบบการบริหารเครือข่ายเพื่อพัฒนาคุณภาพการศึกษา โรงเรียนอนุบาลนครสวรรค์ให้มีความสมบูรณ์ยิ่งขึ้น

6. ผู้วิจัยขอความร่วมมือผู้อำนวยการโรงเรียน ครู และบุคลากรที่เกี่ยวข้อง ในการเก็บข้อมูลด้วยแบบประเมินผลการดำเนินงานของการบริหารเครือข่ายเพื่อพัฒนาคุณภาพการศึกษา โรงเรียนอนุบาลนครสวรรค์

7. ผู้วิจัยขอความร่วมมือผู้อำนวยการโรงเรียน ครู คณะกรรมการสถานศึกษาขั้นพื้นฐาน คณะกรรมการเครือข่ายผู้ปกครอง ชมรมศิษย์เก่าโรงเรียนอนุบาลนครสวรรค์และบุคลากรที่เกี่ยวข้อง ในการเก็บข้อมูลด้วยแบบประเมินความพึงพอใจต่อรูปแบบการบริหารเครือข่ายเพื่อพัฒนาคุณภาพการศึกษา โรงเรียนอนุบาลนครสวรรค์

การวิเคราะห์ข้อมูล

1. การวิเคราะห์ข้อมูล วิเคราะห์จากข้อมูลสรุปผลการใช้ ในเชิงเนื้อหา (Content Analysis)

2. การวิเคราะห์ข้อมูลเกี่ยวกับผลการดำเนินงานของการบริหารเครือข่ายเพื่อพัฒนาคุณภาพการศึกษา โรงเรียนอนุบาลนครสวรรค์ โดยใช้ค่าสถิติ ค่าเฉลี่ย (\bar{X}) และค่าเบี่ยงเบนมาตรฐาน (S.D.) การแปลผลค่าคะแนนเฉลี่ย (บุญชม ศรีสะอาด, 2545 : 22-23) มีการแปลผลโดยใช้เกณฑ์ดังนี้

ค่าเฉลี่ย	4.51 - 5.00	หมายถึง มีผลการดำเนินงาน ในระดับมากที่สุด
ค่าเฉลี่ย	3.51 - 4.50	หมายถึง มีผลการดำเนินงาน ในระดับมาก
ค่าเฉลี่ย	2.51 - 3.50	หมายถึง มีผลการดำเนินงาน ในระดับปานกลาง
ค่าเฉลี่ย	1.51 - 2.50	หมายถึง มีผลการดำเนินงาน ในระดับน้อย
ค่าเฉลี่ย	1.00 - 1.50	หมายถึง มีผลการดำเนินงาน ในระดับน้อยที่สุด

โดยค่าที่ยอมรับได้ประเด็นการประเมินรายข้อมีค่าเฉลี่ยตั้งแต่ 3.51 หรือมีผลการดำเนินงานในระดับมากขึ้นไป

3. การวิเคราะห์ข้อมูลเกี่ยวกับความพึงพอใจต่อรูปแบบการบริหารเครือข่ายเพื่อพัฒนาคุณภาพการศึกษา โรงเรียนอนุบาลนครสวรรค์ โดยใช้ค่าสถิติ ค่าเฉลี่ย (\bar{X}) และค่าเบี่ยงเบนมาตรฐาน (S.D.) การแปลผลค่าคะแนนเฉลี่ย (บุญชม ศรีสะอาด, 2545 : 22-23) มีการแปลผลโดยใช้เกณฑ์ดังนี้

ค่าเฉลี่ย	4.51 - 5.00	หมายถึง	มีความพึงพอใจในระดับมากที่สุด
ค่าเฉลี่ย	3.51 - 4.50	หมายถึง	มีความพึงพอใจในระดับมาก
ค่าเฉลี่ย	2.51 - 3.50	หมายถึง	มีความพึงพอใจในระดับปานกลาง
ค่าเฉลี่ย	1.51 - 2.50	หมายถึง	มีความพึงพอใจในระดับน้อย
ค่าเฉลี่ย	1.00 - 1.50	หมายถึง	มีความพึงพอใจในระดับน้อยที่สุด

โดยค่าที่ยอมรับได้ประเด็นการประเมินรายข้อมีค่าเฉลี่ยตั้งแต่ 3.51 หรือมีความพึงพอใจในระดับมากขึ้นไป

สถิติที่ใช้ในการวิจัย

1. สถิติที่ใช้ในการตรวจสอบคุณภาพเครื่องมือวิจัย
 - 1.1 ค่า IOC
2. สถิติพื้นฐาน ได้แก่
 - 2.1 ค่าเฉลี่ย
 - 2.2 ค่าเบี่ยงเบนมาตรฐาน

ขั้นตอนที่ 4 การประเมินรูปแบบการบริหารเครือข่ายเพื่อพัฒนาคุณภาพการศึกษา โรงเรียนอนุบาลนครสวรรค์

ประชากรและกลุ่มตัวอย่าง

ประชากรที่ใช้ในการวิจัยครั้งนี้ จำนวน 98 คน ได้แก่ ผู้บริหาร ครูประจำการ ที่ปฏิบัติงานในโรงเรียนอนุบาลนครสวรรค์ ปีการศึกษา 2562 จำนวน 98 คน โดยเก็บจากประชากรทั้งหมด

เครื่องมือที่ใช้ในวิจัย

เครื่องมือที่ใช้ในวิจัย มี 1 ฉบับ ได้แก่ แบบประเมินรูปแบบการบริหารเครือข่ายเพื่อพัฒนาคุณภาพการศึกษา โรงเรียนอนุบาลนครสวรรค์

แบบสอบถามนี้ประกอบด้วยข้อคำถาม 2 ตอน ซึ่งมีรายละเอียด ดังนี้
ตอนที่ 1 ข้อมูลทั่วไปของผู้ตอบแบบประเมิน โดยกำหนดการตอบเป็นแบบตรวจสอบรายการ

ตอนที่ 2 ประเมินรูปแบบการบริหารเครือข่ายเพื่อพัฒนาคุณภาพการศึกษา โรงเรียนอนุบาลนครสวรรค์ ซึ่งเป็นมาตราส่วนประเมินค่า 5 ระดับ ของไลเคอร์ท คือ

ระดับ 5 หมายถึง	มีความถูกต้อง /เหมาะสม/เป็นไปได้/เป็นประโยชน์ ระดับมากที่สุด
ระดับ 4 หมายถึง	มีความถูกต้อง /เหมาะสม/เป็นไปได้/เป็นประโยชน์ ระดับมาก
ระดับ 3 หมายถึง	มีความถูกต้อง /เหมาะสม/เป็นไปได้/เป็นประโยชน์ ระดับปานกลาง
ระดับ 2 หมายถึง	มีความถูกต้อง /เหมาะสม/เป็นไปได้/เป็นประโยชน์ ระดับน้อย
ระดับ 1 หมายถึง	มีความถูกต้อง /เหมาะสม/เป็นไปได้/เป็นประโยชน์ ระดับน้อยที่สุด

ขั้นตอนการสร้างเครื่องมือ

ในการสร้างแบบประเมินรูปแบบการบริหารเครือข่ายเพื่อพัฒนาคุณภาพการศึกษา
โรงเรียนอนุบาลนครสวรรค์ มีรายละเอียดดังนี้

1. ศึกษากรอบแนวคิดที่เกี่ยวข้องกับรูปแบบการบริหารเครือข่ายเพื่อพัฒนา
คุณภาพการศึกษา โรงเรียนอนุบาลนครสวรรค์

2. สร้างแบบประเมินรูปแบบการบริหารเครือข่ายเพื่อพัฒนาคุณภาพการศึกษา
โรงเรียนอนุบาลนครสวรรค์

3. นำแบบประเมินรูปแบบการบริหารเครือข่ายเพื่อพัฒนาคุณภาพการศึกษา
โรงเรียนอนุบาลนครสวรรค์ จัดส่งให้ผู้เชี่ยวชาญจำนวน 5 คน ประกอบด้วย

- | | |
|-------------------------------|--|
| 3.1 ผศ.ดร.สาธิต ทรัพย์รุ่งทอง | คณบดี คณะครุศาสตร์
มหาวิทยาลัยราชภัฏนครสวรรค์ |
| 3.2 ผศ.ดร.ธีราพร กุลนันทน์ | อาจารย์สาขาการศึกษาปฐมวัย
คณะครุศาสตร์
มหาวิทยาลัยราชภัฏนครสวรรค์ |
| 3.3 นายมารุต เหล่าแก้วก่อง | ศึกษานิเทศก์ชำนาญการพิเศษ
สำนักงานเขตพื้นที่การศึกษา
ประถมศึกษาศึกษานครสวรรค์ เขต 1 |
| 3.4 ดร.เชน หมั่นเขตรกิจ | ผู้อำนวยการโรงเรียน
อนุบาลเมืองอุทัยธานี
สำนักงานเขตพื้นที่การศึกษา
ประถมศึกษาอุทัยธานี เขต 1 |
| 3.5 ดร.สุชาติ เอกปัสชา | ผู้อำนวยการโรงเรียนวัดหนองตาวง
สำนักงานเขตพื้นที่การศึกษา
ประถมศึกษาศึกษานครสวรรค์ เขต 1 |

(รายละเอียดในภาคผนวก จ : 214-220)

โดยตรวจสอบความตรงเชิงเนื้อหา การใช้ภาษา ความเหมาะสม ความสอดคล้องของ
ข้อคำถาม โดยการหาค่าดัชนีความสอดคล้อง พิจารณาคัดเฉพาะข้อคำถามที่มีค่า IOC เท่ากับ 0.5
ขึ้นไป ปรากฏว่า ผลการหาค่า IOC ของแบบสอบถาม มีค่า IOC ระหว่าง 0.6 -1.00 (รายละเอียด
ในภาคผนวก ช : 294 - 295)

4. ดำเนินการปรับข้อคำถามในแบบสอบถาม ในด้านการใช้ภาษาในการจัด
เรียงลำดับข้อคำถามที่ผู้เชี่ยวชาญได้ให้ข้อเสนอแนะ

การเก็บรวบรวมข้อมูล

1. ผู้วิจัยนำแบบประเมินไปให้กลุ่มตัวอย่าง ดำเนินการเก็บข้อมูลด้วยตนเอง
2. ผู้วิจัยตรวจสอบความถูกต้องและสมบูรณ์ ของการตอบแบบประเมิน แล้วนำมา
วิเคราะห์ข้อมูล และสรุปผลการประเมินรูปแบบ

การวิเคราะห์ข้อมูล

ในการวิเคราะห์ข้อมูล จากแบบประเมินรูปแบบการบริหารเครือข่ายเพื่อพัฒนา
คุณภาพการศึกษา โรงเรียนอนุบาลนครสวรรค์ โดยใช้ค่าสถิติ ค่าเฉลี่ย (\bar{X}) และค่าเบี่ยงเบน
มาตรฐาน (S.D.) นำผลการประเมินรูปแบบมาตรวจให้คะแนน และนำมาวิเคราะห์ข้อมูล โดยนำมา
เทียบกับเกณฑ์การแปลผลค่าคะแนนเฉลี่ย (บุญชม ศรีสะอาด, 2545 :22-23) มีการแปลผลโดยใช้
เกณฑ์ดังนี้

- ค่าเฉลี่ย 4.51 - 5.00 หมายถึง มีความถูกต้อง /เหมาะสม/เป็นไปได้/เป็นประโยชน์
ระดับมากที่สุด
- ค่าเฉลี่ย 3.51 - 4.50 หมายถึง มีความถูกต้อง /เหมาะสม/เป็นไปได้/เป็นประโยชน์
ระดับมาก
- ค่าเฉลี่ย 2.51 - 3.50 หมายถึง มีความถูกต้อง /เหมาะสม/เป็นไปได้/เป็นประโยชน์
ระดับปานกลาง
- ค่าเฉลี่ย 1.51 - 2.50 หมายถึง มีความถูกต้อง /เหมาะสม/เป็นไปได้/เป็นประโยชน์
ระดับน้อยที่สุด
- ค่าเฉลี่ย 1.00 - 1.50 หมายถึง มีความถูกต้อง /เหมาะสม/เป็นไปได้/เป็นประโยชน์
ระดับน้อยที่สุด

โดยค่าที่ยอมรับได้ประเด็นการประเมินรายข้อมีค่าเฉลี่ยตั้งแต่ 3.51 หรือ มีความ
ถูกต้อง เหมาะสม เป็นไปได้ และเป็นประโยชน์ในระดับมากขึ้นไป

สถิติที่ใช้ในการวิจัย

1. สถิติที่ใช้ในการตรวจสอบคุณภาพเครื่องมือวิจัย
 - 1.1 ค่า IOC
2. สถิติพื้นฐาน ได้แก่
 - 2.1 ค่าเฉลี่ย
 - 2.2 ค่าเบี่ยงเบนมาตรฐาน